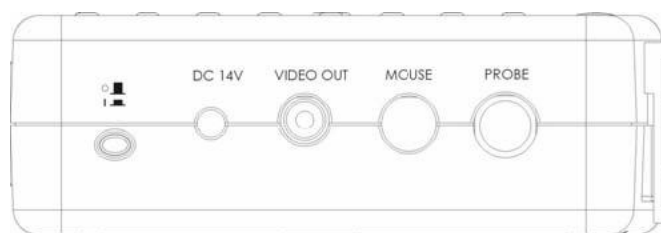




## Skrócona instrukcja – Skaner SC100

Gniazdo sondy znajduje się na górze, po prawej stronie. Umieść wtyczkę sondy w gnieździe i dokręć zgodnie z ruchem wskazówek zegara.



Naciśnij główny włącznik „” – wskaźnik mocy na panelu zaświeci się i pojawi się interfejs startowy. Naciśnij jakikolwiek przycisk (z wyjątkiem ....) aby rozpocząć skanowanie.


W stanie skanowania w czasie rzeczywistym przycisk MAGNIFY/4 „” używany jest do powiększania obrazu. Są cztery stopnie powiększenia obrazu. Naciskaj przycisk, aby zmieniać stopień powiększenia. Głębokość przenikania pokazana jest na dole.

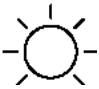
Głębokość 13	Wykrywanie ciąży	- 4 tydzień
Głębokość 16		od 8. tygodnia
Głębokość 19		od 64. dnia do oproszenia

Dopasuj jasność, kontrast i wzmocnienie<sup>1</sup>. Naciśnij 7 → i 5/6 aby zwiększyć lub zmniejszyć wartości, samo 7 → aby przejść do następnej.

Częstotliwość powinna wynosić 3,5.

Wzmocnienie<sup>2</sup> powinno wynosić ok. 30, w zależności od oświetlenia w chlewni.

Kontrast  powinien wynosić ok. 46, w zależności od oświetlenia w chlewni.

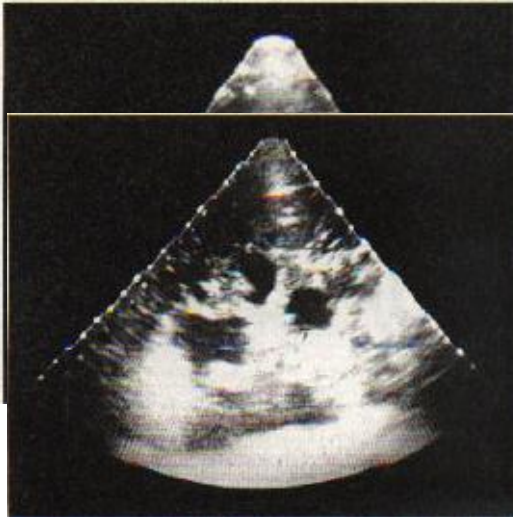
Jasność  powinna wynosić ok. 46, w zależności od oświetlenia w chlewni.

Wartości te zostaną zapisane w pamięci urządzenia. Jedyne głębokość skanowania musi zostać dopasowana podczas uruchomienia skanera.

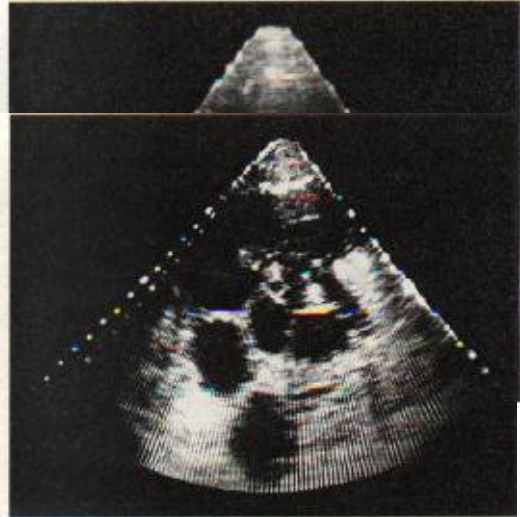
---

<sup>1</sup>Gain

<sup>2</sup>Gain



niepełna locha



pęcherz moczowy pełny

Widoczny płód. Po lewej dzień 19., po prawej – 24

Widoczny płód. Po lewej dzień 30. Po prawej, gdzie można zobaczyć kręgosłup – od 65. dnia.

